

# Dossier de presse : Renaud Ren'Art

En 2024, au profit de l'UNICEF, Renaud et Ernest Pignon-Ernest demandaient à des artistes de créer une œuvre à partir de chansons de Renaud. En mai 2026, le projet se prolonge et s'étoffe à la Maison Elsa Triolet-Aragon : au profit de Togeth'Art, de nouveaux artistes ont rejoint les premiers pour proposer une grande exposition d'art contemporain autour des chansons de Renaud. Porté par Isabelle Gouret, la Maison Elsa Triolet-Aragon et les éditions H Diffusion, un catalogue réunit l'ensemble des chansons et des œuvres qui leur sont associées. Le samedi 23 mai, la musique investira le moulin des deux écrivains avec Renaud et quelques-uns des plus beaux noms de de la scène française pour clore, aux côtés des artistes, ce mois Renaud Ren'art à Saint-Arnoult-en-Yvelines.



Maison Elsa Triolet - Aragon  
Rue de la Villeneuve  
78730 Saint-Arnoult-en-Yvelines  
01 30 41 20 15  
[www.maison-triolet-aragon.com](http://www.maison-triolet-aragon.com)

[www.maison-triolet-aragon.com](http://www.maison-triolet-aragon.com)

Facebook : [MaisonTrioletAragon](https://www.facebook.com/MaisonTrioletAragon)

Instagram : [@trioletaragon](https://www.instagram.com/trioletaragon)

YouTube : [www.youtube.com/c/MaisonTrioletAragon1](https://www.youtube.com/c/MaisonTrioletAragon1)



Exposition collective

# RENAUD

Du 1<sup>er</sup> au 31 mai 2026

# REN'ART

tous les jours  
de 14h à 18h



Renau

En soutien à

*Together ART*  
L'ART DU POSSIBLE

MAISON ELSA TRIOLET-ARAGON  
SAINT-ARNOULT-EN-YVELINES



**Exposition collective du 1er au 31 mai 2026.**

Ouverte tous les jours de 14h à 18h, week-end compris

Accès avec :

- [un billet visite de la maison](#) (comprenant le parc et les expositions) : 13 € (tarif plein), 10 € (tarif réduit)

ou

- [un billet visite du parc et des expositions](#) : 7 € (tarif unique)

Mêlant l'art des formes et des couleurs à celui des mots et des sons, plus d'une trentaine d'artistes contemporains s'emparent des chansons de Renaud pour célébrer ses cinquante ans de carrière.

Avec

[Jef Aérosol](#), [Agathon](#), [Najha Albukaï](#), [Alione](#), [Carole B.](#), [Philippe Bluzot](#), [Mark Brusse](#), [C215](#), [Bruce Clarke](#), [Robert Combas](#), [Le CyKlop](#), [Jo Di Bona](#), [Nadège Dauvergne](#), [Agathe De Gennes](#), [Amaury Dubois](#), [Four Rock](#), [Philippe Garel](#), [Speedy Graphito](#), [Cristina Ruiz Guñazú](#), [Anna Kache](#), [Hom Nguyen](#), [Mahn Kloix](#), [Levalet](#), [Jérôme Mesnager](#), [May Murad](#), [Onemizer](#), [Petite Poissone](#), [Ernest Pignon Ernest](#), [Bernard Pras](#), [Gregory Valentin](#)

**Finissage de l'exposition : Concert Renaud et les autres**

le samedi 23 mai 2026

de 18h à 22h00

20h : concert bal parquet (debout)

tarif unique : 20 €.

Concert complet

Un finissage aura lieu le 23 mai 2026. Les artistes plasticiens seront sur place dans l'après-midi, offrant ainsi un moment privilégié pour profiter de l'exposition et échanger avec eux.

Renaud proposera, pour l'occasion, un concert exceptionnel en réunissant quelques-uns de ses amis musiciens et chanteurs.

**Un bouquet final riche en surprises !**

Avec Bloodi, [Benoît Dorémus](#), [Jef Aérosol](#), [Leila Lachterman](#), [Lily Lucas](#), [Simon Mimoun](#), [Noé Preszow](#), [Gauvain Sers](#), [Emmanuel Urbanet](#), [Yoanna](#)

**Restauration possible sur place**

**[Navette aller/retour de Paris](#)**

depuis la Porte d'Orléans (14e)

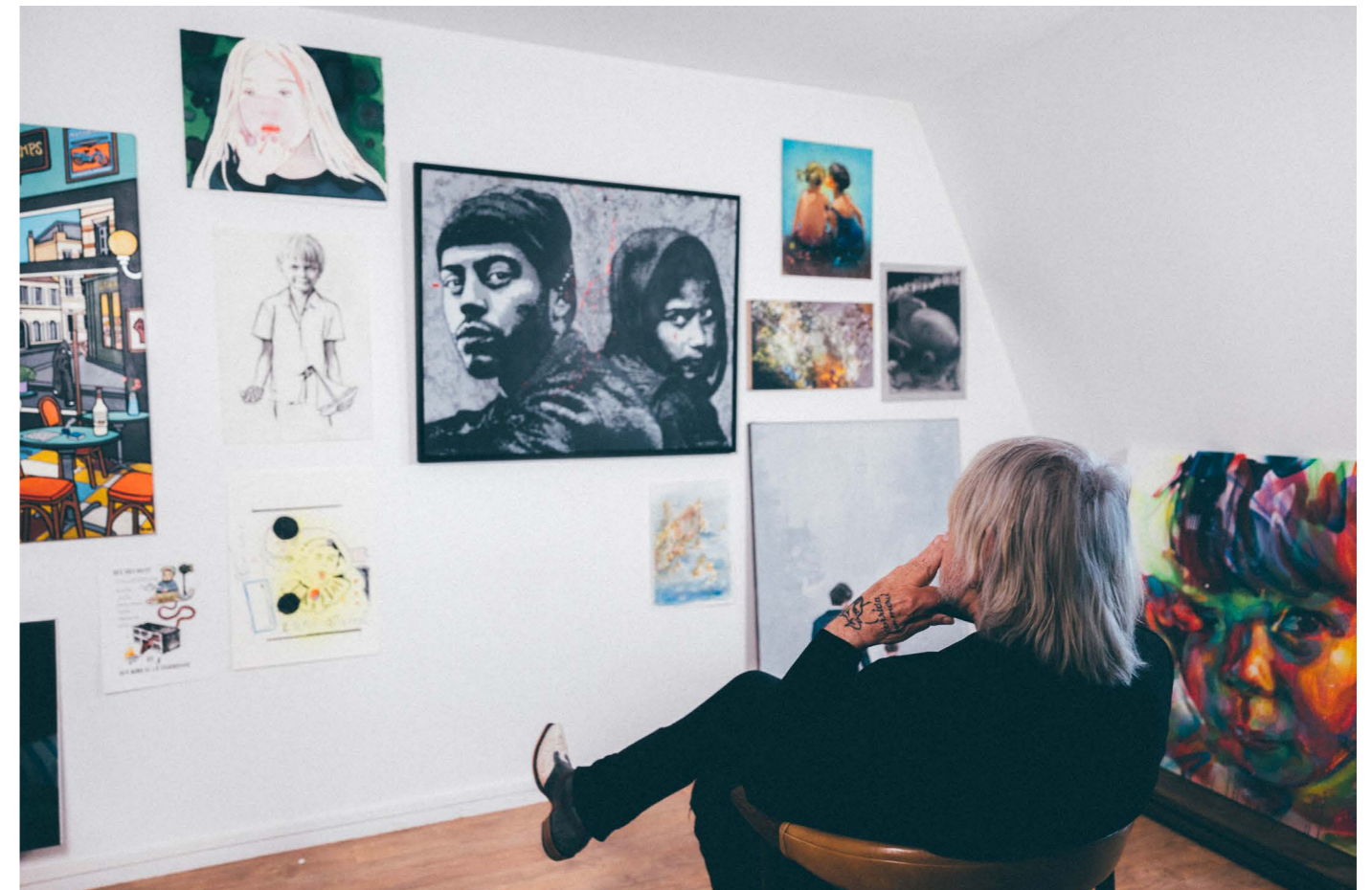
Départ de Paris : 18h

Retour de la Maison Elsa Triolet-Aragon : 22h

Tarif A/R : 10 €

En soutien à

**TOGETH'ART**  
L'ART DU POSSIBLE



© Laura Gilli



Jef Aérosol lors du vernissage de l'exposition de 2024 (mairie du 13e arrondissement de Paris). © LauraGilli



### Artistes exposés et chansons associées :

Hom N'guyen, *Germaine*, 1977.  
Onemizer, *Laisse Béton*, 1977.  
Jérôme Mesnager, *Rouge-Gorge*, 1988.  
Levalet, *La médaille*, 1994.  
Agathon, *Miss Maggie*, 1985.  
Philippe Bluzot, *Société tu m'auras pas*, 1975.  
Amaury Dubois, *Dans la jungle*, 2006.  
Cyklop, *Amoureux de Paname*, 1975.  
Anna Kache, *Manu*, 1981.  
Bernard Pras, *Hexagone*, 1975.  
Mark Brusse, *Son bleu*, 1994.  
Grégory Valentin, *Camarade bourgeois*, 1975.  
Petite Poissone, *Triviale poursuite*, 1988.  
Agathe De Gennes, *Baltique*, 2002.  
Four Rock, *Marche à l'ombre*, 1980.  
May Murad, *Petite*, 1988.  
Carole B, *En cloque*, 1983.  
Nadège Dauvergne, *Ma gonzesse*, 1979.  
Bruce Clarke, *Les mots*, 2016.  
Mahn Kloix, *La pêche à la ligne*, 1985.  
Jo Di Bona, *Morgane de toi*, 1983.  
Ernest Pignon-Ernest, *Mistral Gagnant*, 1985.  
Alione, *J'ai la vie qui m'pique les yeux*, 1979.  
Robert Combas, *La mère à titi*, 1988.  
Speedy Graphito, *Le sirop de la rue*, 1994.  
Cristina Ruiz Guinazu, *C'est quand qu'on va où*, 1994.  
Jef Aérosol, *Manhattan-Kaboul*, 2002.  
C215, *Adieu l'enfance*, 2006.  
Najah Albucaï, *Dès que le vent soufflera*, 1983.  
Philippe Garel, *Marchand de cailloux*, 1991.

« **Écoutez-voir** »

disait Elsa Triolet !

Quelques œuvres de l'exposition et de la chanson de référence :

*J'ai la vie qui m'pique les yeux, 1979*

J'ai la vie qui m'pique les yeux  
J'ai mon p'tit cœur qu'est tout  
bleu  
Dans ma tête, j'crois bien qu'y  
pleut  
Pas beaucoup, mais un p'tit peu

J'm'intéresse plus à grand-chose  
Même pas fatigué, j'me repose  
J'bois la vie à toute petit' dose  
J'vois plus la couleur des roses  
Dans ma guitare, y'a plus rien  
Plus une note, plus un refrain  
Dans mes doigts, y'a rien qui tient  
Dans ma peau, y'a qu' du chagrin

J'ai la vie qui m'pique les yeux  
J'ai mon p'tit cœur qu'est tout  
bleu  
Dans ma tête, j'crois bien qu'y  
pleut  
Pas beaucoup, mais un p'tit peu

Au bistrot du temps qui passe  
J'bois un verre à la terrasse  
J'me dis qu'à l'école de l'angoisse  
J'suis toujours l'premier d'la classe  
Me racontez pas d'histoires  
La vie c't'une tonne de cafard  
C'est toujours un fond d'tiroir  
C'est toujours un train qui part

J'ai la vie qui m'pique les yeux  
J'ai mon p'tit cœur qu'est tout  
bleu  
Dans ma tête, j' crois bien qu'y  
pleut  
Pas beaucoup, mais un p'tit peu

J'voudrais vivre rien qu'en  
vacances  
Qu'ce soit tous les jours Byzance  
Qu'ce soit tous les jours l'enfance

Dans un monde que d'innocence  
Mais j'vis au fond d'un abîme  
Tout seul avec ma p'tite frime  
Et dans mon dictionnaire de rimes  
Avec amour y'a qu'déprime

J'ai la vie qui m'pique les yeux  
J'ai mon p'tit cœur qu'est tout  
bleu  
Dans ma tête, j'crois bien qu'y  
pleut  
Pas beaucoup, mais un p'tit peu

Alors l'soir avant qu'j'me couche  
J'écoute chanter la « pauv'  
Souche »  
Les mots qui sortent de sa  
bouche  
Ça m'fait tout drôle et ça  
m'touche  
Et tout au fond d'sa détresse  
Je découvre tell'ment d'tendresse  
Que même si j'tombe et que j'me  
blesse  
J'dis bonne nuit à ma tristesse

J'ai la vie qui m'pique les yeux  
J'ai mon p'tit cœur qu'est tout  
bleu  
Dans ma tête, j'crois bien qu'y  
pleut  
Pas beaucoup, mais un p'tit peu

J'ai la vie qui m'pique les yeux  
Heureusement, j'suis amoureux  
D'une p'tite fille qui m'rend  
heureux  
Pas beaucoup, mais un p'tit peu.

## ALIONE

Peinture à la bombe sur toile,  
80 x 100 cm.



© Adagp, Paris, 2026 - Alione

L'art de Fred Alione, qui se situe aux confins du graffiti, de la bande dessinée et du pop art, a fait des peintures d'intérieur sa marque de fabrique, autant dire sa signature. Ce partisan de la « ligne claire » peint avec précision des intérieurs, vides de toute présence humaine, pouvant à juste titre être considérés comme les portraits des personnes censées y habiter ou y séjourner, tant chaque détail est le signe tangible de ce qui, en leur absence, semble les représenter. « Au bistrot du temps qui passe », qui est une référence directe à un vers de J'ai la vie qui m'pique les yeux, est à l'évidence un portrait en creux de Renaud. Au travers des vitres de ce bistrot, on aperçoit l'appartement du chanteur de la rue Hallé, devant lequel se trouve garée la fameuse 2 CV bicolore. À l'intérieur, figurent tous les éléments qui contribuent à façonner l'image publique et privée de Renaud : du flipper au Perfecto et au bandana sur la patère ; de la guitare à la canne à pêche et au sac de marin ; de la couverture de Charlie-Hebdo au portrait de l'ami Coluche ; de la publicité pour la mobylette Motobécane jusqu'à la « Fanny de la Sorgue » (clin d'œil à la maison provençale du chanteur) et au sirop d'orgeat (manière subliminale d'évoquer la mauresque).

Bernard Marcadé

Où vas-tu garçon ou fille ?  
Lolito-Lolita  
Où vas-tu garçon ou fille  
Dans ce monde-là  
Dans cette grande pyramide  
Où les plus nombreux n'ont pas  
D'autre choix que cette vie de  
Misère et d'effroi ?

Les damnés sont tout en bas  
Lolito-Lolita  
Les damnés sont tout en bas  
Deux humains sur trois  
Sans abri, sans pain, sans joie  
La pyramide les broie  
Depuis dix mille ans je crois  
Lolita

Puis vient le prolétariat  
Lolito-Lolita  
Des millions de petits bras  
Une armée de forçats  
Trahi par les syndicats  
Méprisé par les bourgeois  
Et qui marche toujours au pas  
Lolita

Plus haut viennent les soldats  
Lolito-Lolita  
Plus haut viennent les soldats  
Ils tireront sur toi  
Pour protéger l'État  
La propriété, la loi  
Ils piétineront tes droits  
Lolita

Moins nombreux malgré leur  
poids  
Lolito-Lolita  
Viennent curés et prélats  
Ils prieront pour toi  
Ils te diront : « Ferme-la,  
Travaille, consomme et tais-toi,  
Et le ciel t'appartiendra »  
Lolita

Tout en haut il y a les rois  
Lolito-Lolita  
Tout en haut il y a les rois  
Qui règnent sur toi  
Ils ont décidé des lois  
Qui font que tu resteras  
Toujours tout en bas  
Leurs putains c'est les médias

Renverse la pyramide  
Lolito-Lolita  
Renverse la pyramide  
Mets-la tête en bas  
Mais tu n'seras pas plus libre  
Quand le peuple régnera  
Y'aura toujours des Bastille  
A faire tomber, Lolita  
Les hommes entre eux sont bien  
pires  
Que les rats !

*Chì l'omi in trà di elli  
Sò perghju chè i topi.*



© Adagp, Paris, 2026

C'est une des chansons de Renaud les plus engagées politiquement que Françoise Pérovitch a choisi non pas d'illustrer mais de mettre en rapport avec une de ses œuvres. Lolito Lolita est un hommage du chanteur au pouvoir révolutionnaire des femmes, mais aussi un tendre clin d'œil à sa fille. Françoise Pérovitch n'essaie pas de figurer le contenu de la chanson. Elle a choisi de mettre en perspective les mots de Renaud avec la peinture d'un visage féminin dont elle donne une clé interprétative par l'épellation de ce prénom aux accents quasi mythiques : « Ma Lolita forme un O avec une bulle en rond. Ma Lolita a les cheveux qui tombent en pluie et se recourbent comme deux L. Ma Lolita est droite comme un I mais aussi légère qu'une bulle de savon. Ma Lolita nous séduit par sa jeunesse à l'instant T. Mais elle, où son regard la porte-t-elle ? Ah... »

Bernard Marcadé

Eh! Manu rentre chez toi  
Y'a des larmes plein ta bière  
Le bistrot va fermer  
Pis tu gonfles la taulière  
J'croisais qu'un mec en cuir  
Ça pouvait pas chialer  
J'pensais même que souffrir  
Ça pouvait pas t'arriver  
J'oubliais qu'tes tatouages  
Et ta lame de couteau  
C'est surtout un blindage  
Pour ton cœur d'artichaut

Eh! Déconne pas Manu  
Va pas t'tailler les veines  
Une gonzesse de perdue  
C'est dix copains qui r'viennent

On était tous maqués  
Quand toi t'étais tout seul  
Tu disais j'me fais chier  
J'voudrais sauver ma gueule  
T'as croisé cette nana  
Qu'était faite pour personne  
T'as dit elle est pour moi  
Ou alors y'a maldonne  
T'as été un peu vite  
Pour t'tatouer son prénom  
À l'endroit où palpète  
Ton grand cœur de grand con

Eh! Déconne pas Manu  
C't'à moi qu'tu fais d'la peine  
Une gonzesse de perdue  
C'est dix copains qui r'viennent

J'vais dire on est des loups  
On est fait pour vivre en bande  
Mais surtout pas en couple  
Ou alors pas longtemps  
Nous autres ça fait un bail

Qu'on a largué nos p'tites  
Toi t'es toujours en rade  
Avec la tienne et tu flippes  
Eh! Manu vivre libre  
C'est souvent vivre seul  
Ça fait p't'être mal au bide  
Mais c'est bon pour la gueule

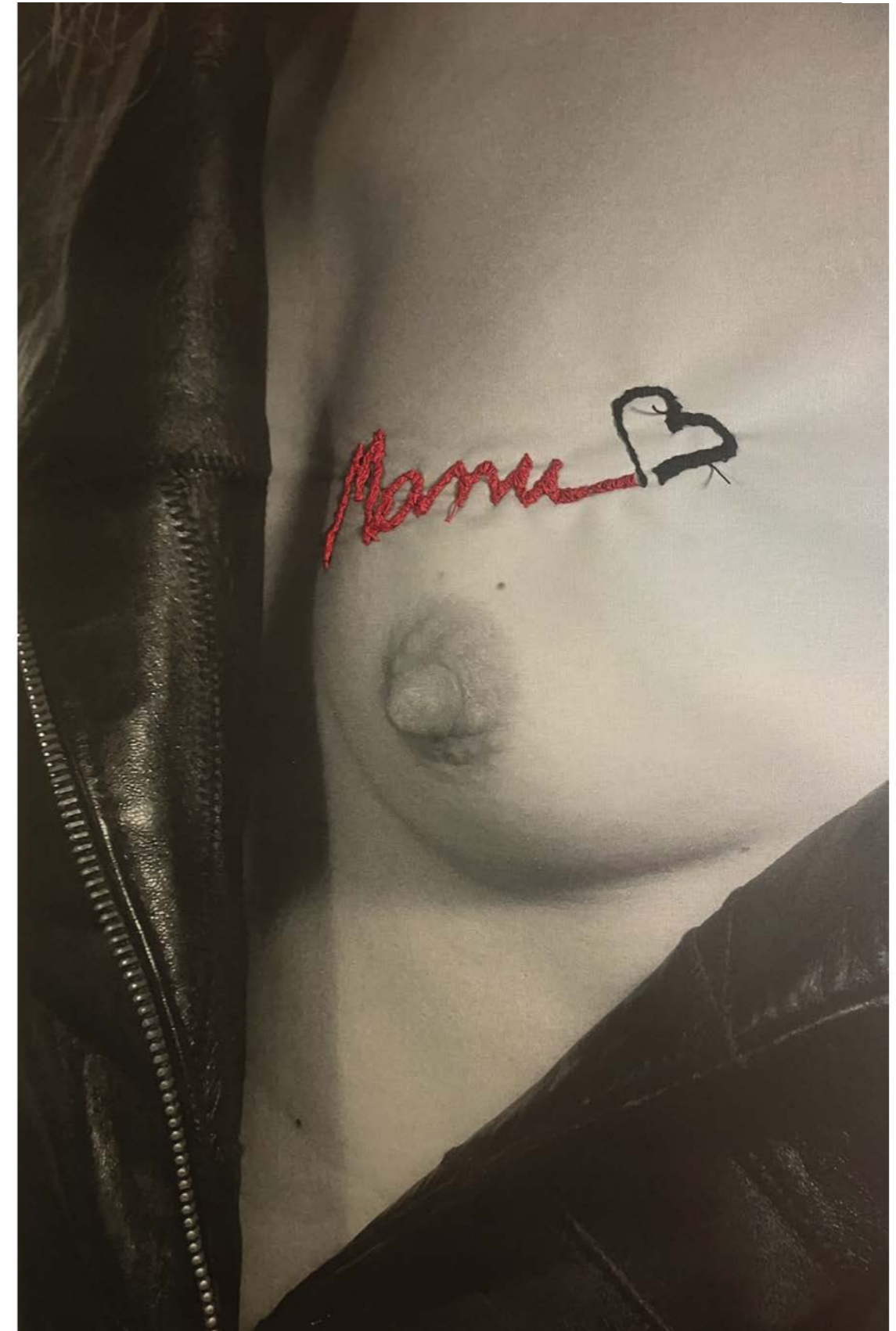
Eh! Déconne pas Manu  
Ça sert à rien la haine  
Une gonzesse de perdue  
C'est dix copains qui r'viennent

Elle est plus amoureuse  
Manu faut qu'tu t'arraches  
Elle peut pas être heureuse  
Dans les bras d'un apache  
Quand tu lui dis « je t'aime »  
Si elle te d'mande du feu  
Si elle a la migraine  
Dès qu'elle est dans ton pieu  
Dis-lui qu't'es désolé  
Qu't'as dû t'gourrer d'trottoir  
Quand tu l'as rencontrée  
T'as dû t'tromper d'histoire

Eh! Déconne pas Manu  
Va pas t'tailler les veines  
Une gonzesse de perdue  
C'est dix copains qui r'viennent

Eh! Déconne pas Manu  
Ça sert à rien la haine  
Une gonzesse de perdue  
C'est dix copains qui r'viennent

Eh ! Déconne pas Manu  
C't'à moi qu'tu fais d'la peine  
Une gonzesse de perdue  
C'est dix copains qui r'viennent.



© Adagp, Paris, 2026 - Agathe de Gennes

Dans son œuvre inspirée par la chanson Manu, Anna Kache transpose le personnage éponyme sur un support inattendu : un sein, délicatement brodé. Ce geste audacieux crée un contraste saisissant entre la fragilité charnelle du corps et la force symbolique de Manu, figure de jeunesse, de marginalité et de rébellion. Grâce à la broderie, Anna Kache transforme le corps en véritable support de récit, dans l'esprit de Renaud : tendre mais provocateur, intime mais universel, capable de mêler humour et gravité pour révéler l'humanité cachée derrière les apparences. Elle confie à ce sujet : « Ce "Manu"-là, je l'adore ! Alors je l'ai tatoué sur mon cœur. »

## Livre Renaud Ren'Art

[Livre disponible en précommande](#)

20 €, 120 pages, HDiffusion

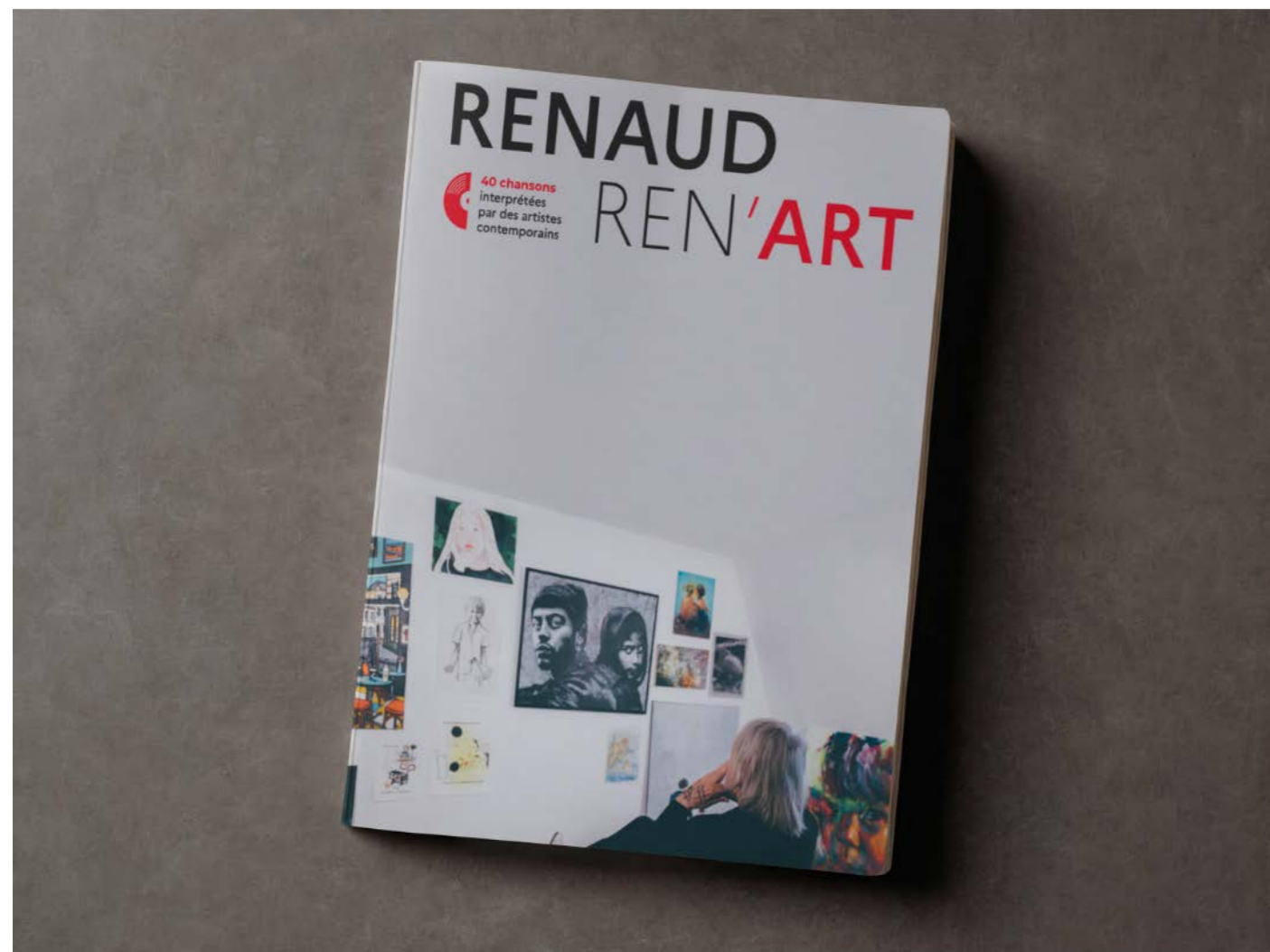
Ouvrage édité à l'occasion de l'exposition Renaud à la Maison Elsa Triolet- Aragon.  
40 chansons interprétées par des artistes contemporains !

Dans sa chanson, Docteur Renaud, Mister Renard, Renaud explore avec humour et autodérision ses deux facettes, l'une lumineuse, l'autre plus sombre, allant jusqu'à imaginer que :

« C'est à cause du désespoir  
Qui tombe à cinquante ans bientôt  
Que le Renard, tôt ou tard  
Prendra le dessus sur Renaud. »

Comme le rappelle Christine Séchan-Marot, dite Cerise : « Créer, c'est résister. Résister, c'est créer. » Une conviction que partagent Renaud et Ernest Pignon-Ernest, dont les parcours et les engagements nourrissent ce projet. Le Renard ne prendra définitivement pas le dessus et, aujourd'hui, Ren'Art vous invite à découvrir quarante artistes contemporains qui interprètent ses chansons à travers leurs crayons, leurs pinceaux et leurs bombes aérosol. La Maison Elsa Triolet-Aragon croise, le temps d'une exposition, les mots de Renaud et les images d'une génération d'artistes offrant leur regard sur les cinquante ans de carrière du chanteur.

Ce projet collectif soutient l'association Togeth'Art, qui intervient pour préserver et encourager l'accès à l'art et ses bienfaits auprès des populations victimes de guerres et de catastrophes.



Les photographies sont disponibles en bonne qualité [ici](#).

Pour plus de renseignements et d'informations complémentaires, veuillez vous adresser à :  
[communication@maison-triolet-aragon.com](mailto:communication@maison-triolet-aragon.com)



**Maison Elsa Triolet - Aragon**  
Rue de la Villeneuve  
78730 Saint-Arnoult-en-Yvelines  
01 30 41 20 15  
[www.maison-triolet-aragon.com](http://www.maison-triolet-aragon.com)

[www.maison-triolet-aragon.com](http://www.maison-triolet-aragon.com)

Facebook : [MaisonTrioletAragon](https://www.facebook.com/MaisonTrioletAragon)

Instagram : [@trioletaragon](https://www.instagram.com/trioletaragon)

YouTube : [www.youtube.com/c/MaisonTrioletAragon1](https://www.youtube.com/c/MaisonTrioletAragon1)